

Jeunes candidats et élus Élections municipales 2013

Portrait statistique

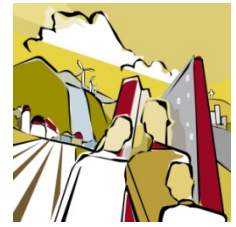
Stéphanie Houde
Direction générale des politiques



*Affaires municipales,
Régions et Occupation
du territoire*

Québec 

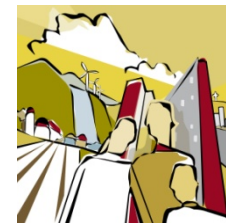
Table des matières



- Candidats
 - Portrait général
 - Jeunes candidats
 - Constats généraux
 - Comparaisons régionales
 - Comparaisons selon la taille des municipalités
- Élus
 - Portrait général
 - Jeunes élus
 - Constats généraux
 - Comparaisons régionales
 - Comparaisons selon la taille des municipalités
- Conclusion

Candidats

Portrait général



- Municipalités en élection : 1 103
- Postes à pourvoir : 8 050
 - Maire : 1 103
 - Conseillères/conseillers : 6 947

Candidatures

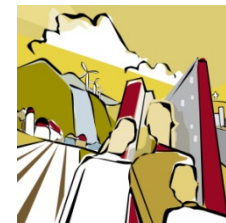
	Nb cand.	Variation depuis 2009	Variation depuis 2005
Tous	13 229	+ 4%	+ 10%
Mairie	1 954	+ 5%	+ 14%
Postes de conseillers	11 275	+ 4%	+ 9%

*Affaires municipales,
Régions et Occupation
du territoire*

Québec 

Candidats

Jeunes candidats – Constats généraux



- Augmentation du nombre de jeunes candidats (18-34 ans)

Nombre de jeunes candidats

	2013	2009	2005
Tous	1 184	1 174	1 101
Mairie	47	36	43
Postes de conseillers	1 137	1 138	1 058

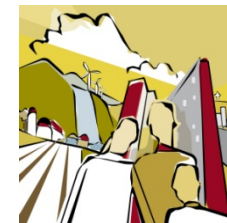
	Variation depuis 2009	Variation depuis 2005
Tous	+1%	+8%

Affaires municipales,
Régions et Occupation
du territoire

Québec 

Candidats

Jeunes candidats – Constats généraux

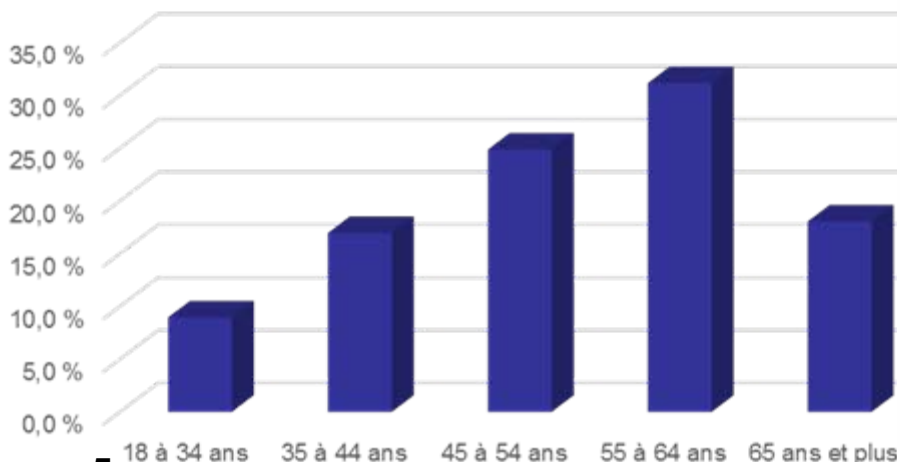


- Légère diminution de la proportion de jeunes candidats

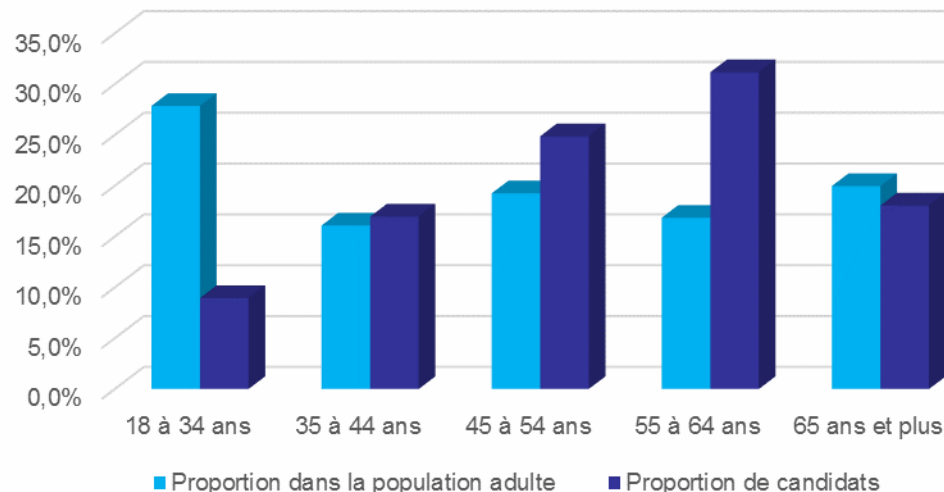
Proportion de jeunes candidats

	2013	2009	2005
Tous	9,0%	9,2%	9,1%
Mairie	2,4%	1,9%	2,5%
Postes de conseillers	10,1%	10,5%	10,2%

Proportion des candidats selon l'âge

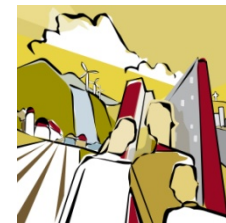


Proportion de chaque groupe d'âge dans la population adulte et comme candidats



Candidats

Jeunes candidats – Constats généraux



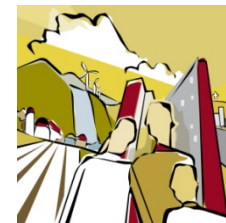
- Augmentation du nombre de jeunes candidates

Variation du nombre de jeunes candidats selon le sexe

	Tous les candidats			Postes à la mairie			Postes de conseiller		
	2013	2009	Variation	2013	2009	Variation	2013	2009	Variation
Jeunes femmes	468	425	43	12	12	0	456	413	43
Jeunes hommes	716	749	-33	35	24	11	681	725	-44
Total	1 184	1 174	10	47	36	11	1 137	1 138	-1

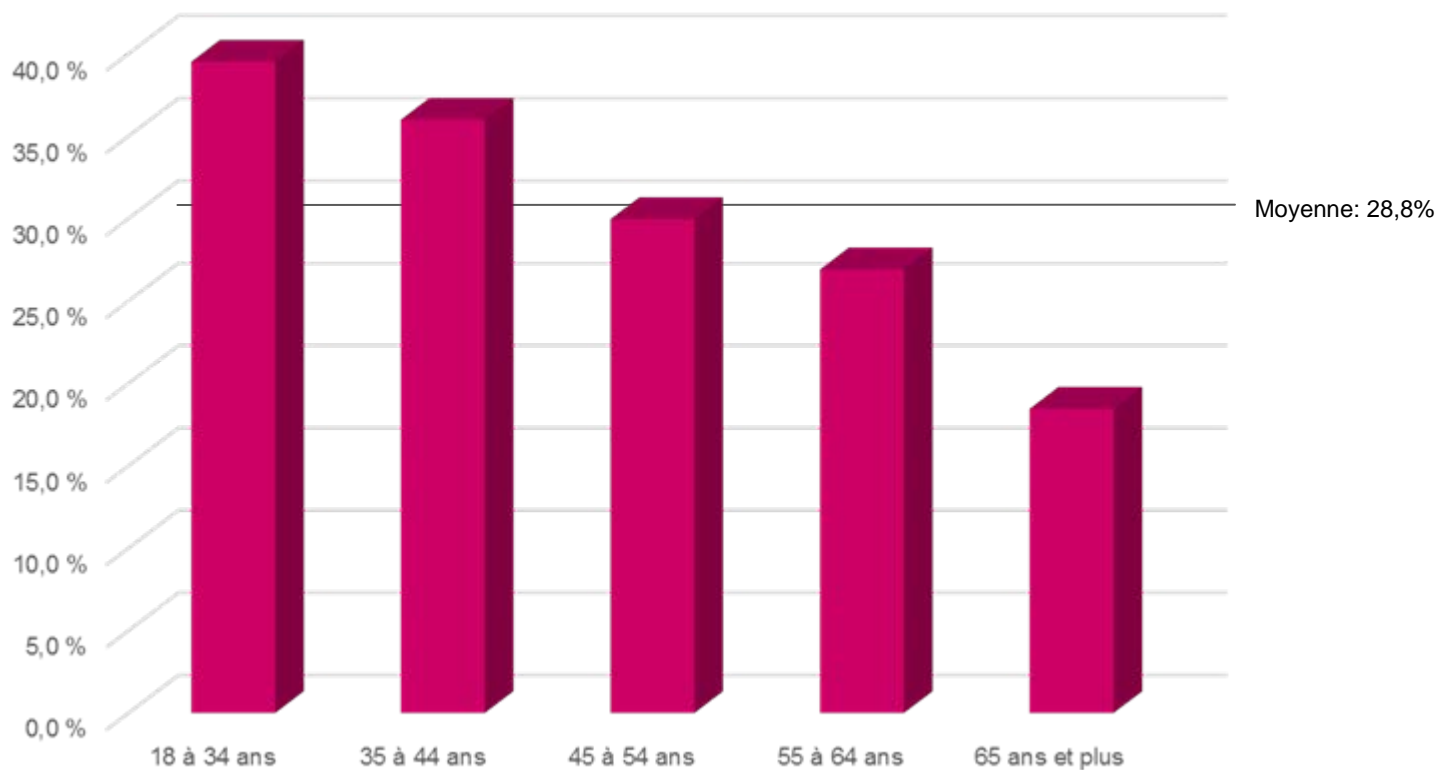
Candidats

Jeunes candidats – Constats généraux



- Proportion plus élevée des candidates chez les jeunes

Proportion de candidates selon le groupe d'âge

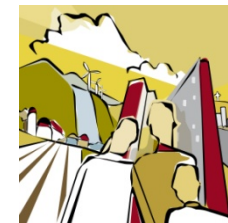


**Affaires municipales,
Régions et Occupation
du territoire**

Québec 

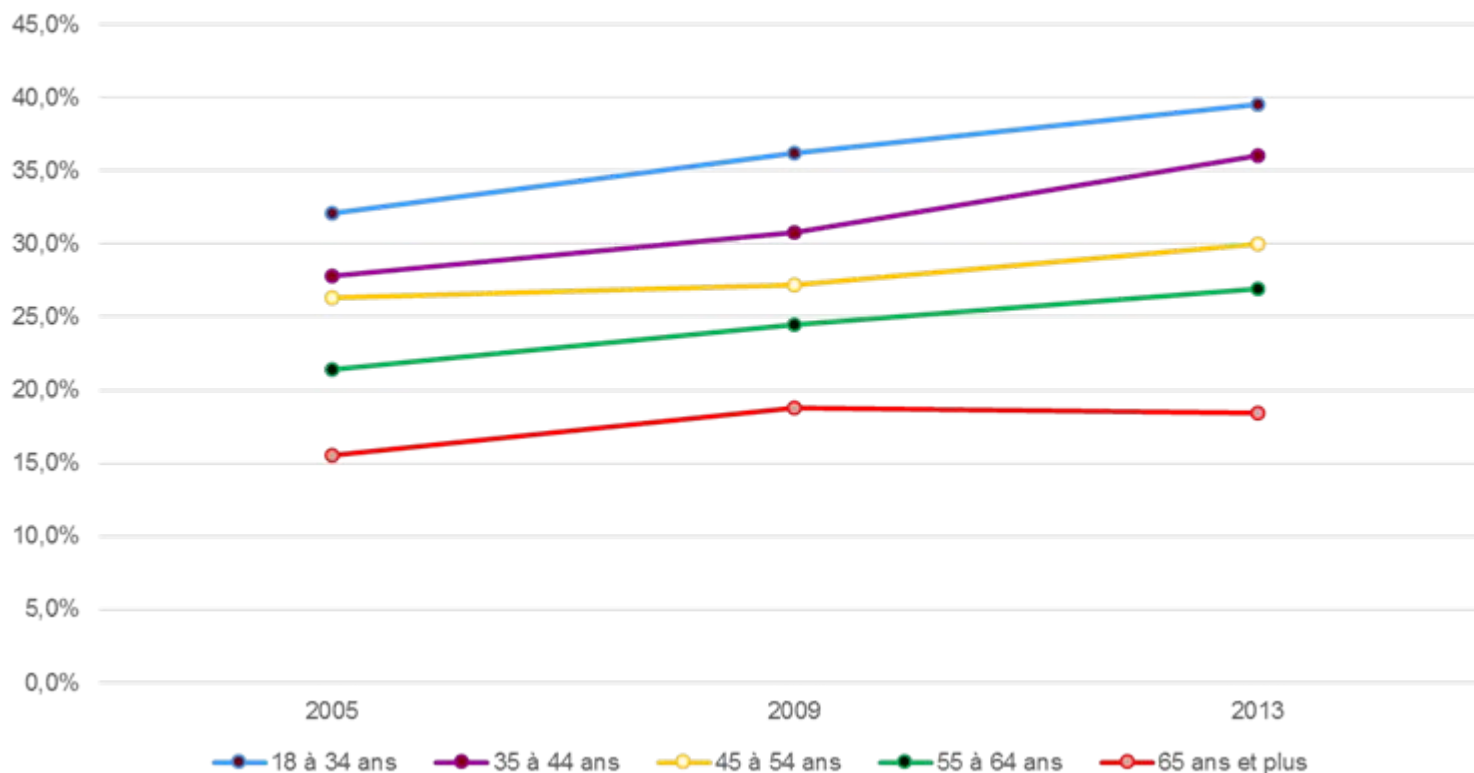
Candidats

Jeunes candidats – Constats généraux



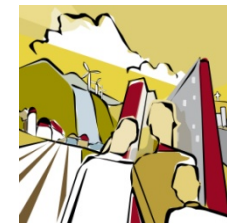
- Augmentation de la proportion des femmes depuis 2005 dans presque tous les groupes d'âge

Variation de la proportion de candidates depuis 2005 selon le groupe d'âge



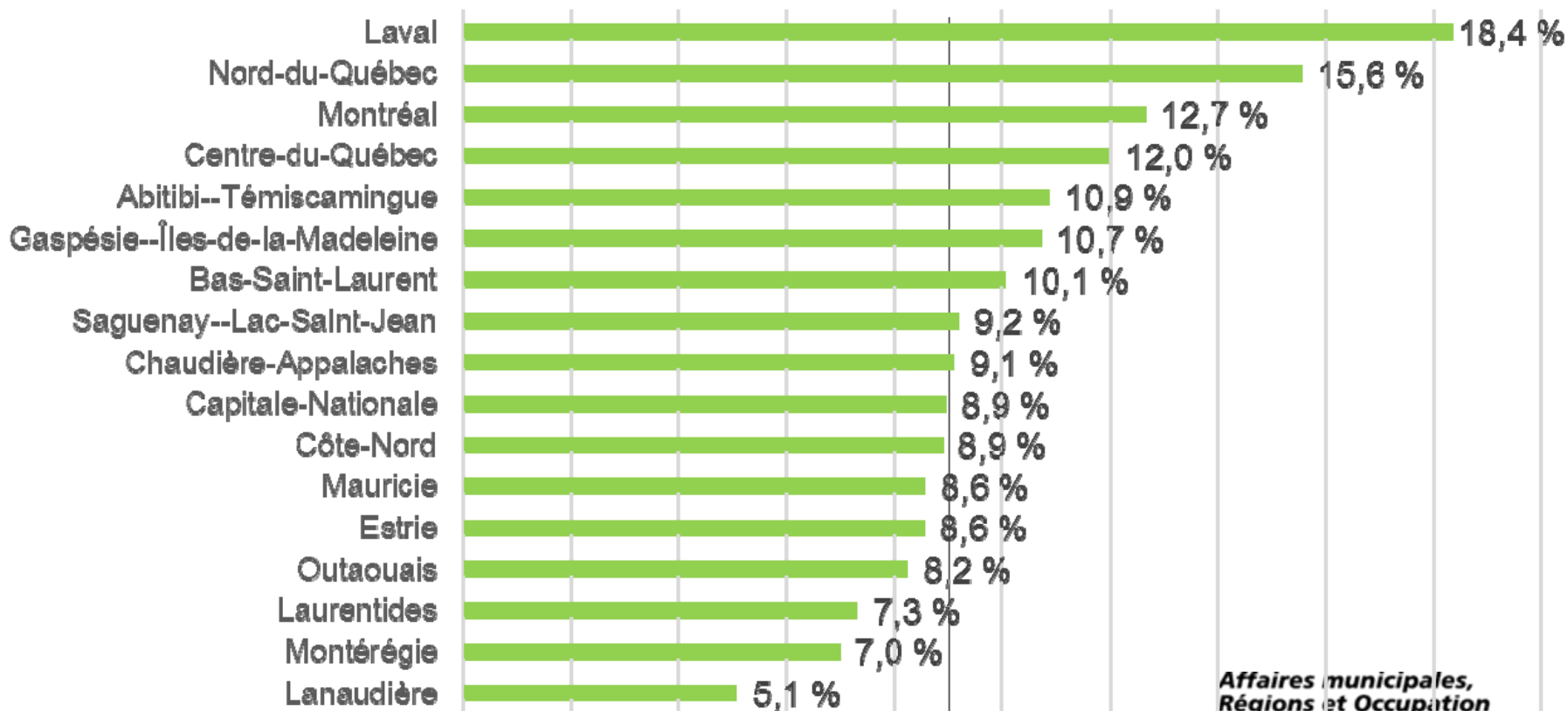
Candidats

Jeunes candidats – Comparaisons régionales



- Proportion différente de jeunes candidats selon la région

Proportion de jeunes candidats par région administrative



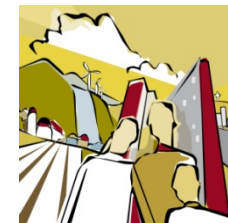
Moyenne: 9,0%

Affaires municipales,
Régions et Occupation
du territoire

Québec 

Candidats

Jeunes candidats – Comparaisons régionales



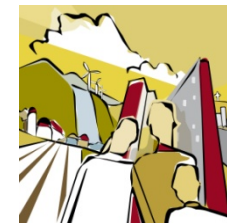
- Proportion de jeunes candidats différente de la proportion de jeunes selon la région

Proportion de jeunes candidats et de jeunes dans la population adulte par région

	Région	Proportion de jeunes candidats	Rang	Proportion de jeunes dans la population adulte	Rang
→	1 Bas-Saint-Laurent	10,1 %	7	22,5%	16
	2 Saguenay--Lac-Saint-Jean	9,2 %	8	25,3%	12
→	3 Capitale-Nationale	8,9 %	10	28,3%	3
→	4 Mauricie	8,6 %	12	23,8%	15
	5 Estrie	8,6 %	13	26,6%	7
→	6 Montréal	12,7 %	3	32,5%	1
→	7 Outaouais	8,2 %	14	28,3%	4
	8 Abitibi--Témiscamingue	10,9 %	5	26,8%	6
	9 Côte-Nord	8,9 %	11	25,5%	11
→	10 Nord-du-Québec	15,6 %	2	29,1%	2
→	11 Gaspésie--Îles-de-la-Madeleine	10,7 %	6	19,3%	17
	12 Chaudière-Appalaches	9,1 %	9	25,2%	14
	13 Laval	18,4 %	1	27,2%	5
	14 Lanaudière	5,1 %	17	26,5%	8
	15 Laurentides	7,3 %	15	25,7%	10
	16 Montérégie	7,0 %	16	26,4%	9
	17 Centre-du-Québec	12,0 %	4	25,2%	13

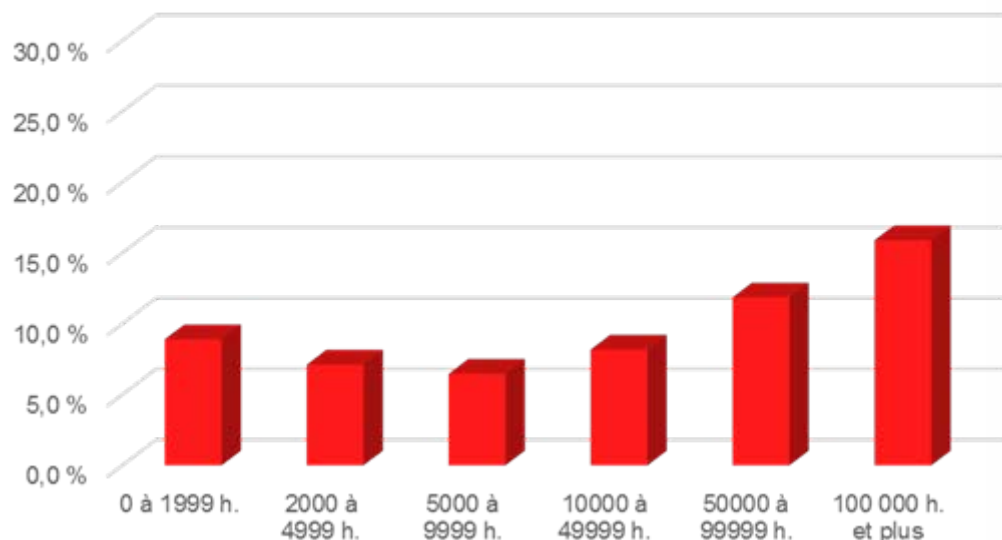
Candidats

Jeunes candidats – Comparaisons selon la taille des municipalités

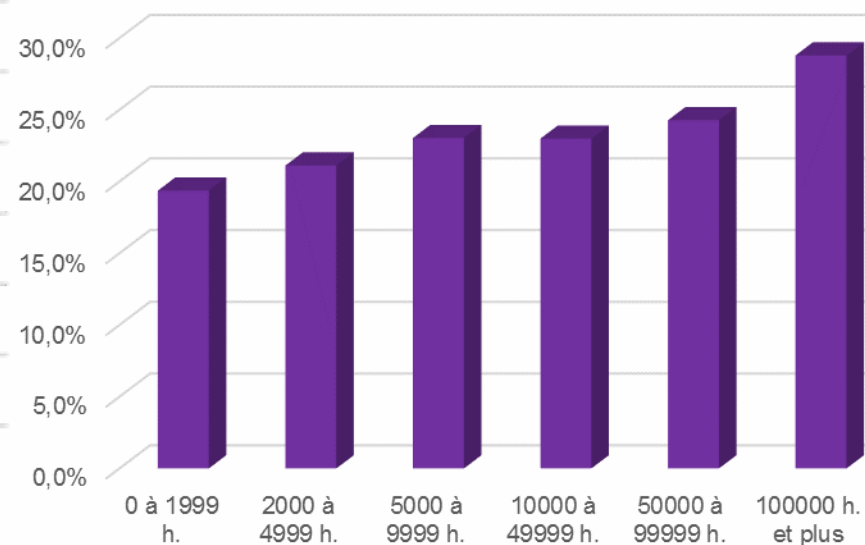


- Proportion de jeunes candidats plus élevée dans les municipalités de 50 000 h. et plus

Part des jeunes candidats par taille de municipalité



Part de jeunes de 20 à 34 ans dans la population de 20 ans et +

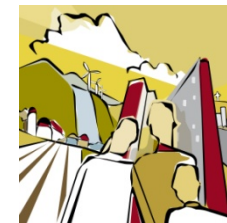


**Affaires municipales,
Régions et Occupation
du territoire**

Québec 

Élus

Portrait général

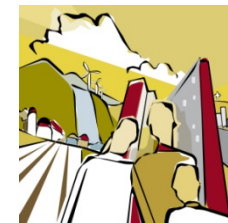


Élus, élus sans opposition (ESO) et par scrutin

Statut Postes	Élus	ESO	Prop. d'ESO	Var. (2009- 2013)	Élus par scrutins	Postes sans cand.
Tous	7 994	4 400	55 %	- 3 %	3 594	56
Mairie	1 099	519	47 %	- 5 %	580	4
Conseil.	6 895	3 881	56 %	- 3 %	3 014	52

Élus

Jeunes élus – Constats généraux



- Diminution du nombre de jeunes élus (18-34 ans)

Nombre de jeunes élus

	2013	2009	2005
Tous	659	718	675
Mairie	23	16	22
Postes de conseillers	636	702	653

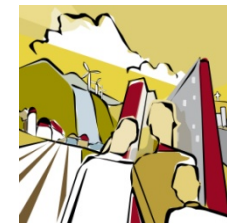
	Variation depuis 2009	Variation depuis 2005
Tous	-8%	-2%

Affaires municipales,
Régions et Occupation
du territoire

Québec 

Élus

Jeunes élus – Constats généraux

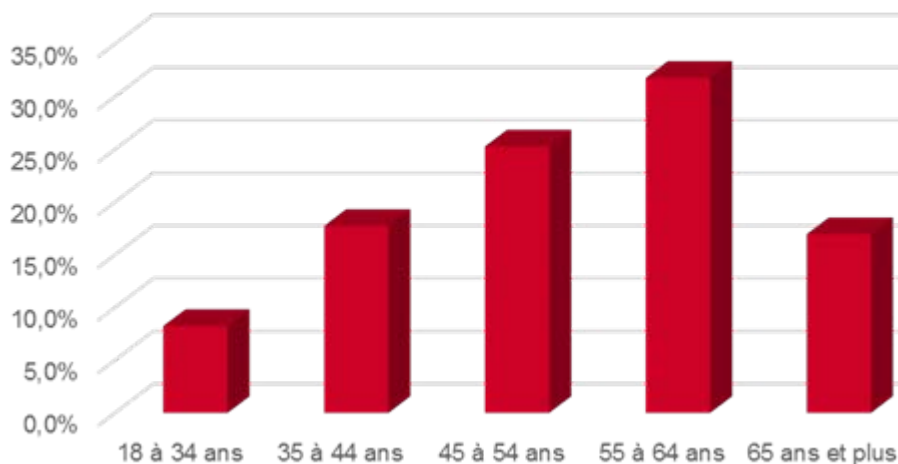


- Diminution de la proportion des jeunes élus

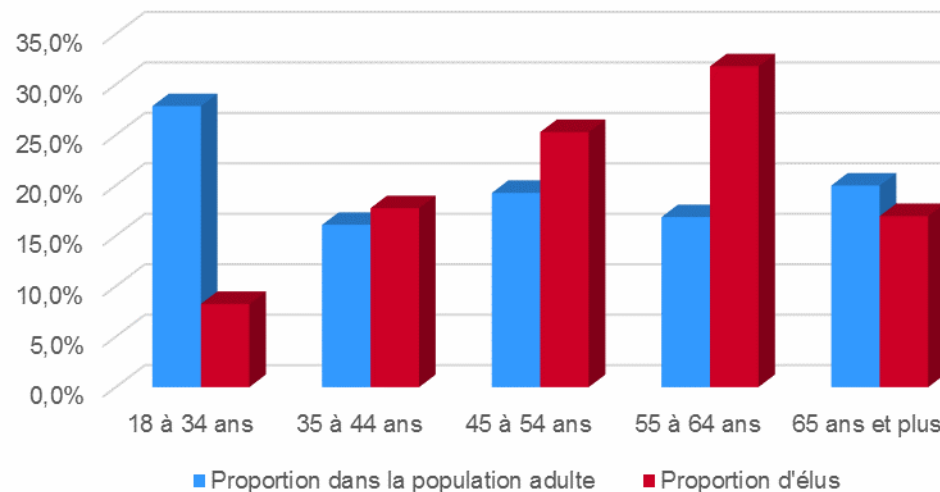
Proportion de jeunes élus

	2013	2009	2005
Tous	8,2%	9,0%	8,4%
Mairie	2,1%	1,5%	2,0%
Postes de conseillers	9,2%	10,2%	9,4%

Proportion d'élus selon le groupe d'âge

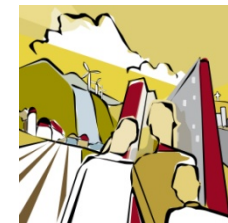


Proportion de chaque groupe d'âge dans la population adulte et comme élus



Élus

Jeunes élus – Constats généraux



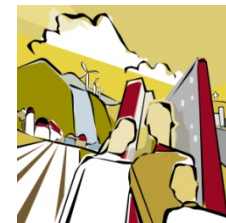
- Jeunes élus en proportion légèrement plus faible que leurs aînés

Proportion de candidats élus selon le poste et le groupe d'âge

Groupes d'âge	Tous les élus	Mairie	Postes de conseillers
18 à 34 ans	56%	49%	56%
35 à 44 ans	63%	55%	64%
45 à 54 ans	61%	52%	63%
55 à 64 ans	62%	60%	62%
65 ans et plus	57%	56%	57%

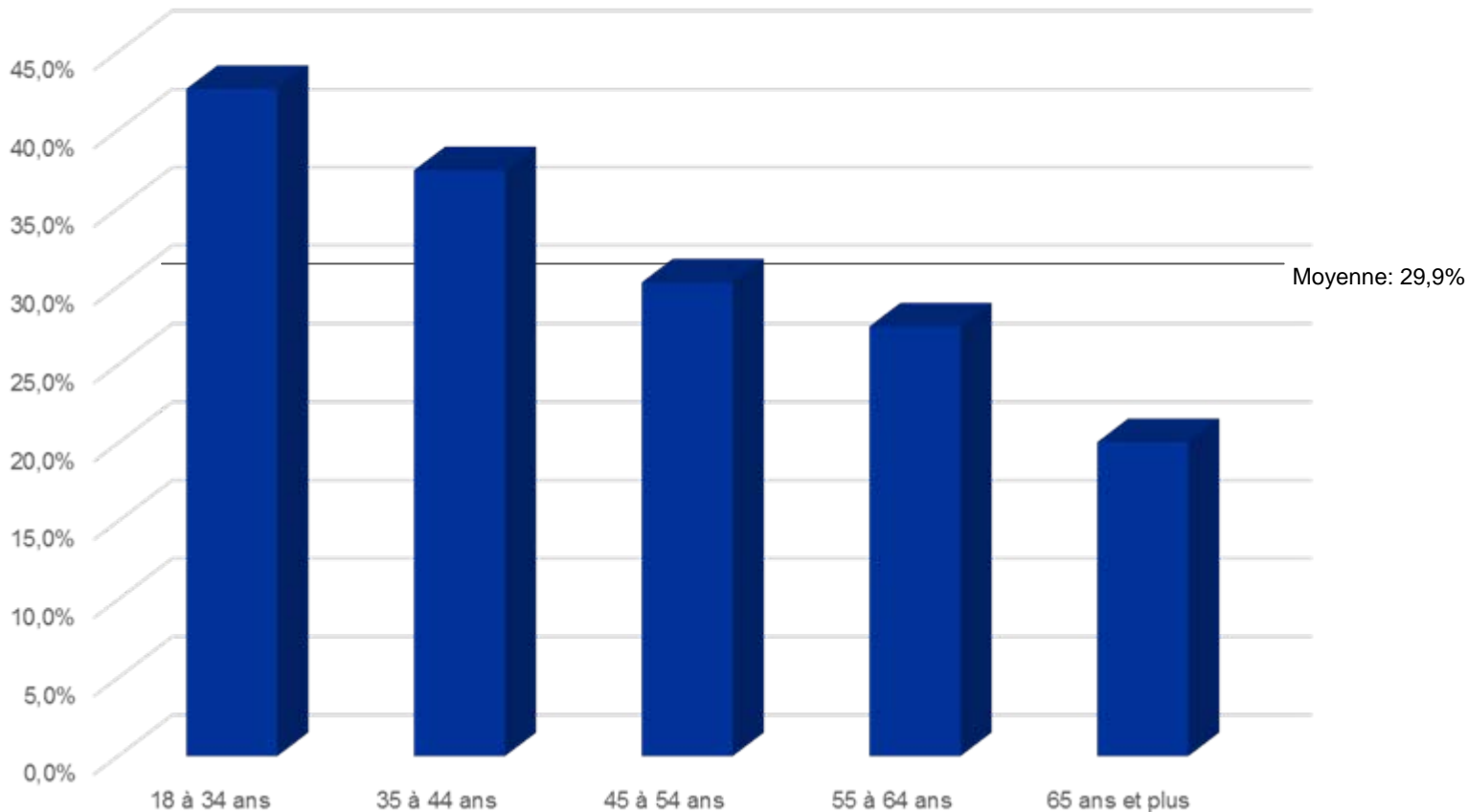
Élus

Jeunes élus – Constats généraux



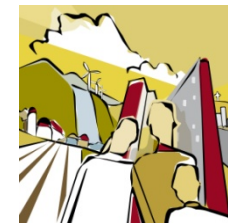
- Proportion de jeunes femmes élues plus grande que celle de jeunes candidates

Proportion d'élues selon le groupe d'âge

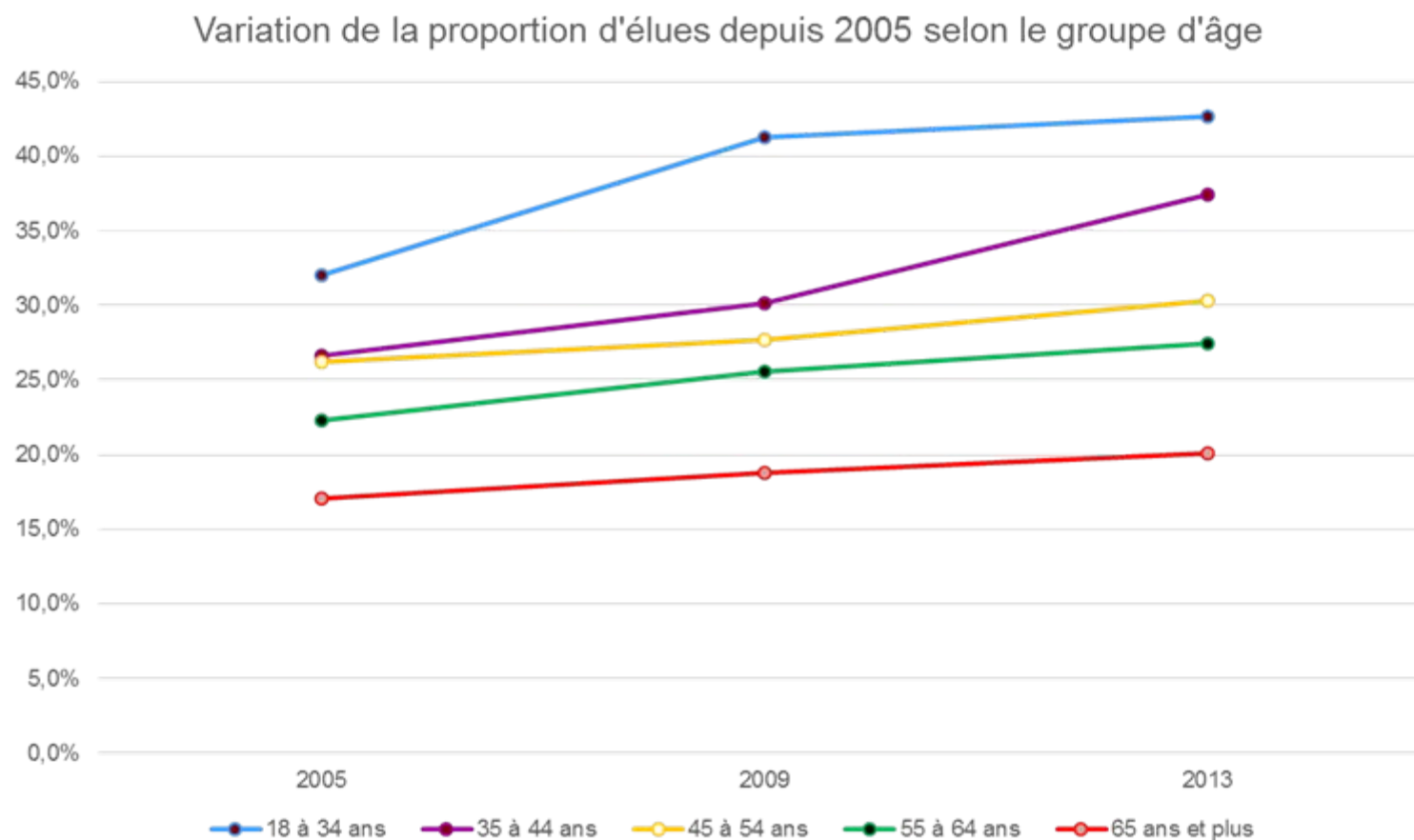


Élus

Jeunes élus – Constats généraux

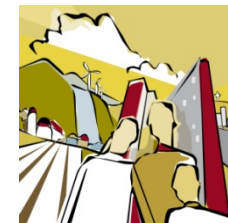


- Augmentation de la proportion de femmes dans tous les groupes d'âge



Élus

Jeunes élus – Constats généraux



- Proportion de jeunes élus sans opposition plus faible que pour les autres groupes d'âge

Nombre d'élus de 18 à 34 ans	659
Nombre d'élus sans opposition de 18 à 34 ans	349
Proportion de jeunes éso	53,0%



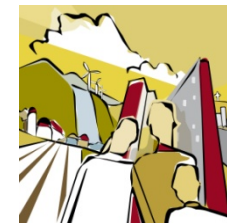
Tranche d'âge	% élus sans opposition
18 à 34 ans	53,0%
35 à 44 ans	55,4%
45 à 54 ans	55,7%
55 à 64 ans	55,1%
65 ans et plus	54,8%

Affaires municipales,
Régions et Occupation
du territoire

Québec 

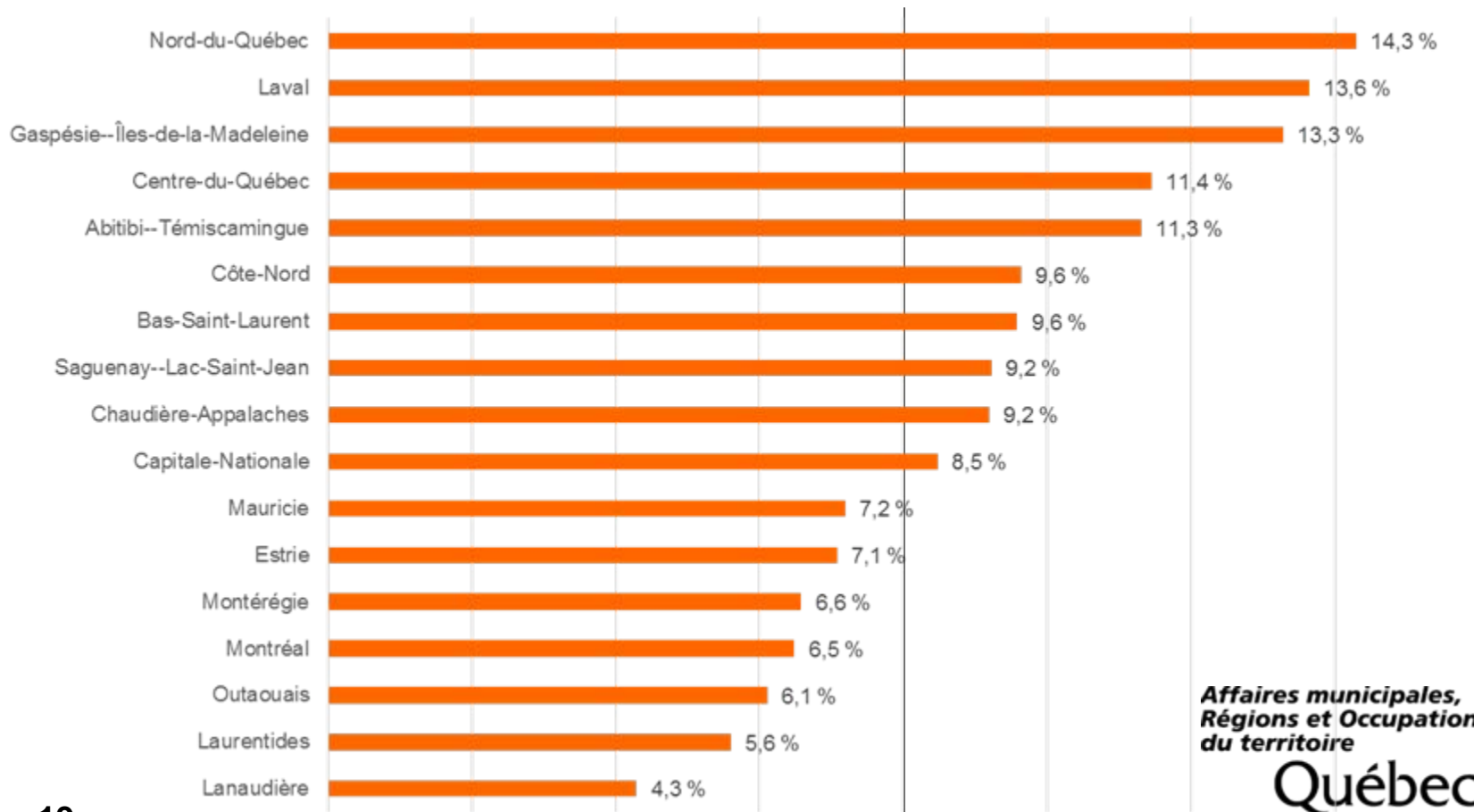
Élus

Jeunes élus – Comparaisons régionales



- Proportion différente de jeunes élus selon la région

Proportion de jeunes élus par région administrative



Moyenne: 8,2%

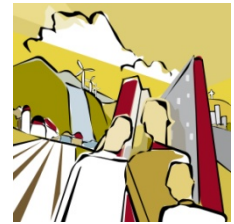
**Affaires municipales,
Régions et Occupation
du territoire**

Québec



Élus

Jeunes élus – Comparaisons régionales



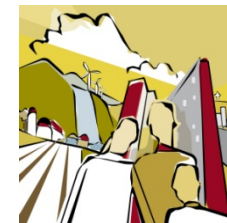
- Proportion de jeunes élus selon la région différente de celle des candidats

Proportion de jeunes élus et de jeunes candidats par région

	Région	Proportion de jeunes élus	Rang	Proportion de jeunes candidats	Rang
	1 Bas-Saint-Laurent	9,6 %	6	10,1 %	7
	2 Saguenay--Lac-Saint-Jean	9,2 %	8	9,2 %	8
	3 Capitale-Nationale	8,5 %	10	8,9 %	10
	4 Mauricie	7,2 %	11	8,6 %	12
	5 Estrie	7,1 %	12	8,6 %	12
→	6 Montréal	6,5 %	14	12,7 %	3
	7 Outaouais	6,1 %	15	8,2 %	14
→	8 Abitibi--Témiscamingue	11,3 %	5	10,9 %	5
→	9 Côte-Nord	9,6 %	6	8,9 %	10
	10 Nord-du-Québec	14,3 %	1	15,6 %	2
→	11 Gaspésie--Îles-de-la-Madeleine	13,3 %	3	10,7 %	6
→	12 Chaudière-Appalaches	9,2 %	8	9,1 %	9
→	13 Laval	13,6 %	2	18,4 %	1
	14 Lanaudière	4,3 %	17	5,1 %	17
	15 Laurentides	5,6 %	16	7,3 %	15
	16 Montérégie	6,6 %	13	7,0 %	16
	17 Centre-du-Québec	11,4 %	4	12,0 %	4

Élus

Jeunes élus – Comparaisons régionales



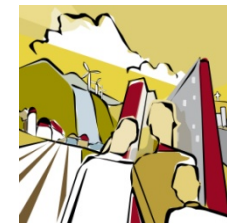
- Proportion de jeunes élus selon la région différente de celle des jeunes élus en 2009

Proportion de jeunes élus en 2013 et en 2009 par région

	Région	Proportion de jeunes élus 2013	Rang	Proportion de jeunes élus 2009	Rang
	1 Bas-Saint-Laurent	9,6 %	6	12,0%	4
→	2 Saguenay--Lac-Saint-Jean	9,2 %	8	6,9%	12
	3 Capitale-Nationale	8,5 %	10	8,5%	8
	4 Mauricie	7,2 %	11	7,2%	9
	5 Estrie	7,1 %	12	8,7%	7
→	6 Montréal	6,5 %	14	5,6%	14
	7 Outaouais	6,1 %	15	7,1%	10
	8 Abitibi--Témiscamingue	11,3 %	5	14,4%	1
	9 Côte-Nord	9,6 %	6	13,4%	2
→	10 Nord-du-Québec	14,3 %	1	3,7%	16
→	11 Gaspésie--Îles-de-la-Madeleine	13,3 %	3	12,6%	3
	12 Chaudière-Appalaches	9,2 %	8	10,5%	6
→	13 Laval	13,6 %	2	0,0%	17
	14 Lanaudière	4,3 %	17	5,1%	15
	15 Laurentides	5,6 %	16	6,1%	13
	16 Montérégie	6,6 %	13	7,1%	10
→	17 Centre-du-Québec	11,4 %	4	10,7%	5

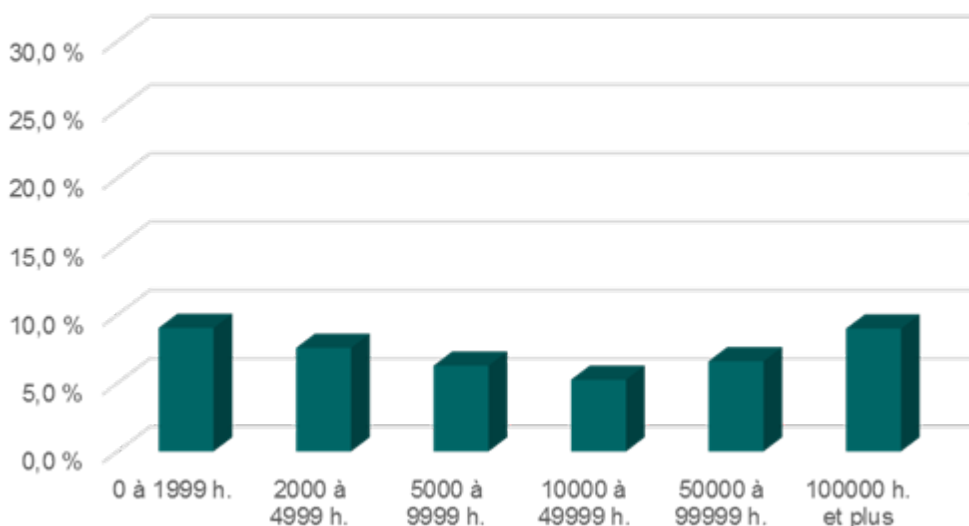
Élus

Jeunes élus – Comparaisons selon la taille des municipalités

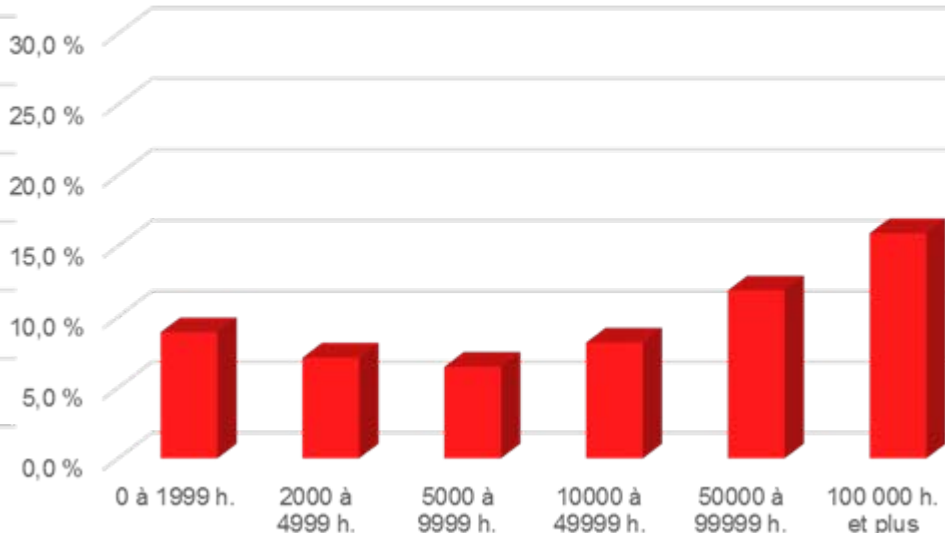


- Proportion de jeunes élus plus élevée dans les municipalités de moins de 2 000 habitants et de 100 000 habitants et plus

Proportion de jeunes élus par taille de population



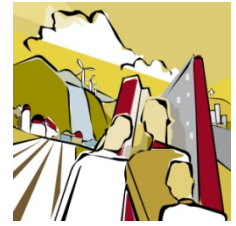
Part des jeunes candidats par taille de municipalité



Affaires municipales,
Régions et Occupation
du territoire

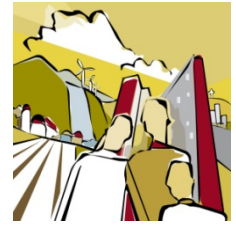
Québec

Enjeux des candidatures jeunes



- Les jeunes sont mobiles.
- Les jeunes sont-ils prêts et souhaitent-ils occuper une fonction d'élu municipal à ce moment de leur vie?
- L'engagement civique ne se limite pas qu'à la mise en candidature :
 - Consultations publiques, comités de citoyens, etc.
 - Vote.

Conclusion



- On observe une augmentation du nombre de candidatures de jeunes de 18 à 34 ans entre 2009 et 2013 mais une diminution de leur proportion.
- On assiste également à une diminution du nombre de jeunes élus et de leur proportion.
- La proportion des femmes dans ce groupe d'âge est toutefois en augmentation.
- On peut penser que le manque d'expérience des jeunes, leur mobilité et l'établissement des assises de leur vie personnelle et professionnelle expliquent en partie leur faible représentation (par rapport à leur poids dans la population).